

令和7年
5月5日

No.238

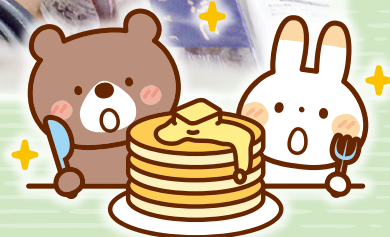
ふじえだ 社協だより

藤枝市社会福祉協議会

ふれあいねっとわーく



上手に焼けるかな？



放課後等デイサービス社協ルピナスでは、春休みにホットケーキ作りを行いました。
生地を混ぜ、ホットプレートで焼きます。職員の声かけで、タイミングを見計らって上手にひっくり返すことができると、自然と笑顔がはじけます。

できあがったホットケーキにトッピングをして、みんなで一緒に食べました。みんな思い思いの仕上がりに大満足で、美味しく楽しい時間になりました。

社協ルピナスでは、こどもたちにさまざまな経験をしてほしいと考えており、今後もそれぞれの成長にあわせたメニューを通じ、みんなで活動していきたいと思っています。



📖 P2～3 こどもの日特集！

藤枝市社会福祉協議会
公式SNS追加してね



＼ホームページ／



＼LINE／



＼Facebook／





5月5日は
こどもの日！



こどもに関する福祉特集

こどもの日にちなみ、市社協が運営・支援している事業や活動を紹介します



放課後等デイサービスの活動について

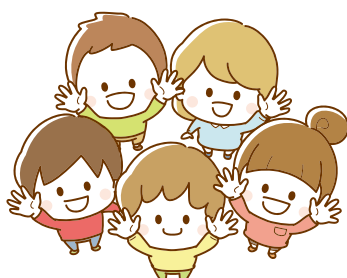
社協ルピナスの支援プログラム ～5領域とのつながり～

放課後等デイサービスとは、障害のあるこどもたちに成長に合わせた発達支援を提供するサービスです。

今年4月から特性のあるこどもを支援するにあたり、考慮すべき5つの領域と具体的な支援内容のつながりを明確にした支援プログラムの作成・公表が義務付けられました。法人の理念や、事業所がどのような方針でサービスを提供しているかを公表することで、サービスを利用する方やそのご家族が事業所を選ぶ際の参考になることが期待されています。

5つの領域とは、「健康・生活」、「運動・感覚」、「認知・行動」、「言語・コミュニケーション」、「人間関係・社会性」であり、これらとの関連を明確にした支援プログラムの作成・公表が必要です。

社協ルピナスでは、クリスマス会などの季節の行事や、法人内の他事業所と連携した行事を実施するなどし、さまざまな体験の機会を提供していきます。



放課後等デイサービス社協ルピナス

支援プログラム（一部抜粋）



	領 域	支 援 内 容
本人支援	健康・生活	着替えや排泄・食事などの自分の身の回りのことができるように支援する。また、個別で箸の持ち方や鉛筆の持ち方の訓練を行う。
	運動・感覚	体操教室の講師を招き、身体を動かし、身体機能の向上を図る。また、先生の話を聞く、先生のやることを模倣する等の力を養う。
	認知・行動	お店屋さんごっこなどを取り入れ、お金のやりとりの練習をする。また、実際に買い物に行く体験をする。
	言語 コミュニケーション	言葉や絵カード、サイン等そのこどもに合わせたコミュニケーションの取り方を学んだり、その方法が獲得したりできるように支援する。また、必要に応じて職員が介入し気持ちを代弁し、相手に伝えることも行う。
	人間関係 社会性	体操教室や音楽療法などの集団活動を通して、順番やルールを守ることが学ぶと共に、人に譲る行動や低学年の利用者さんに手助けをするといった優しい気持ちが育つようにしていく。





大洲ジュニア福祉交流活動のご紹介

大洲地区では、長年子どもたちの成長を地域全体で見守り、やさしさ溢れる地域づくりを目指しています。今回は民生委員・児童委員、コミュニティ・スクールディレクターの方から、これまでの歴史と今後の展望を伺いました。

活動紹介

ジュニア福祉交流活動は、地域の福祉活動（ボランティア活動）の環境で行われています。大洲小学校の4、5、6年生から参加希望者を募り、大洲地区に暮らすお年寄りや通園する保育園児との交流を通し、社会性や協調性を育てたいと考えて、担当民生委員・児童委員、主任児童委員の計画で行われています。

具体的な活動としては、一年間をかけて8回の活動を行い、地区サロンでのお年寄りとの交流会（輪投げ、トランプ、クリスマス会、読み聞かせ、お弁当作り等）保育園児との交流会（保育体験）や市社協の協力で高齢者体験、手話講座、認知症講座等を行っています。



民生委員・児童委員
鈴木 規之さん



クリスマス会の様子

歴史

今から30年ほど前に、民生委員と子どもたちが「一人暮らしのお年寄りの家を訪問しよう!!」と計画を立てたのがジュニア福祉活動の始まりだと聞いています。当時は一緒におしゃべりやゲーム・折り紙を行いました。

その後、一軒一軒訪問する活動から、お年寄りが大勢いる各地区のサロンに向くようになりました。



民生委員・児童委員
有ヶ谷 寛さん



高齢者との交流会

コミュニティ・スクール

ディレクターの思い

ジュニア福祉交流活動は、地域と学校をつなぐコミュニティ・スクールの役割においてとても大切な活動です。地域の大人たちの協力のもと、子ども達が福祉のことを考え、学び、実際に体験することで乳幼児からお年寄りに関わる内容を少しでも理解してもらうことができます。学校でも福祉について学ぶことはあると思いますが、日頃あまり接しないお年寄りなどのように接したらよいのか、戸惑いもあり、回を重ねる中で楽しそうな語らいの場面がみられるようになります。子どもたちにとって一番嬉しいのは、褒めてもらえることです。一緒にゲームしたり、活動をしたりする中で「すごいね!」「上手だね!」とお年寄りの人たちは子どもたちのさまざまな仕草を上手に褒めてくださいます。それが、子どもたちの自己肯定感や自己有用感を高めているように思います。

また、昨年から乳幼児との交流も取り入れました。困っている子がいれば相手のことを考えて言葉を掛けていきます。相手のことを思いやり、考えて行動する、本当に生きた福祉がジュニア福祉の中で育まれています。

ただし、ジュニア福祉でも課題はあり、小学4年から6年生を対象に4月に募集するのですが、こどもの減少と相まってなかなか集まらない状況になっています。より多くの子どもたちにこの活動を体験してほしいという願いがなかなか叶えられません。今後もジュニア福祉が継続していくよう尽力していきたいと思っています。



コミュニティ・
スクールディレクター
内藤 博美さん

あなたの

ふだんの

くらしの

しあわせって

なんですか？

身近に話し相手
がいる

お風呂に
入って
きれいに

あたたかい
ごはんを
家族で
食べる

自分で
買いたいものが
買える

「ふくし」という言葉を聞いて、どんなことを思うかберでしょう。お年寄りやからだが不自由な人、子どもなど、弱い立場になりやすい人のためのもの。それも正解です。そして、あなたがあなたらしく、元気に生きていくことができるようにするためのものでもあるのです。「ふくし」は、

ふだんの くらしの しあわせ

という意味です。

あなたの“ふだんのくらしのしあわせ”はなんですか？

「つながるふくしの7つのことば」から抜粋

令和7年度 事業計画・予算

令和7年度

事業計画

重点1 地域における包括的な支援体制の強化充実

誰もが自分らしく生活できる地域共生社会の実現のため、住み慣れた地域での居場所の確保や、住民同士や社会とのつながり支援、支援者側からの積極的な働きかけや情報提供などの訪問支援等を実施します。

重点2 持続可能な組織づくり

少子高齢・人口減少が加速的に進展し、社会構造が変革する中でも、市社協が「地域福祉を推進する」責務を果たし続けていくため、運営基盤の強化に努めます。

赤い羽根共同募金の助成を受けて実施する主な事業

- ☐ 中高生福祉体験事業
- ☐ 福祉車両貸し出し事業
- ☐ ふじえだ生き生き助成金
- ☐ ふれあいの場・居場所づくりの推進
- ☐ 藤枝市ボランティアセンター事業
- ☐ 地区社協活動の支援（助成金など）

その他の主な事業

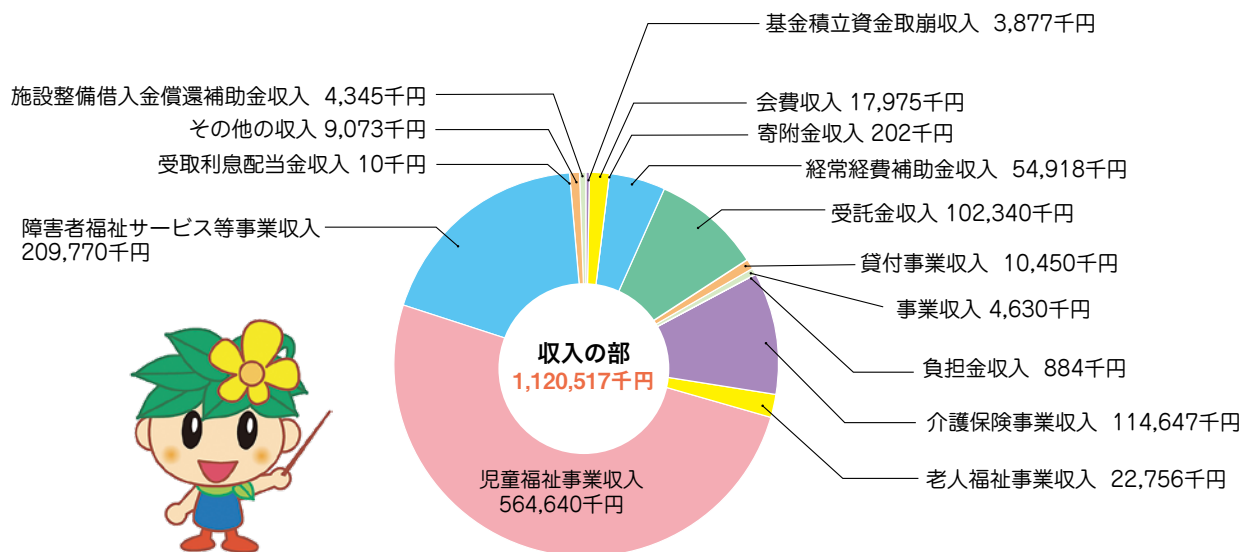
- ☐ 成年後見支援センターの運営
- ☐ 福祉総合相談
- ☐ 介護保険法・障害者総合支援法・児童福祉法に基づく事業
- ☐ 藤枝市福祉センター、藤枝市老人福祉センター、生きがい対応型デイサービスセンターの管理運営



令和7年度

予算

皆様からお寄せいただく会費や赤い羽根共同募金は、地域福祉活動を行う貴重な財源となっております。



令和7年度

藤枝市社協会員加入のお願い

社協会員とは？

地域福祉活動を支えていただく、地域福祉のサポーターです。
社協会員になって会費の納入にご協力いただくことは、自ら地域福祉活動を行うことと並んであなたにできる地域福祉活動への参加方法の一つです。

みんなで
地域福祉活動を
企画

みんなで
協力
し合って

みんなで
地域の
課題を共有

会員の種類と会費（年間）

①普通会員 (各世帯)	②賛助会員 (個人篤志家)	③施設会員 (各種施設)	④団体会員 (各種団体)	⑤特別会員 (各種企業)	〈納入取扱窓口〉 ①：市社協（きすみれ・在宅福祉センター） 藤枝市役所福祉政策課（西館1階） ②～⑤：市社協（きすみれ・在宅福祉センター） ※金融機関での振込みも受け付けていますので、 市社協までお問合せください。 (問合せ：財政経理係 ☎667-2940)
1口 400円	1口 1,000円	1口 5,000円	1口 3,000円	1口 3,000円	

会費の主な使いみち



▲ふれあい会食会の支援
みんなで食べればおいしいね



▲夕焼けサロン
みんなでクッキング



▲キー坊大緑隊
ゴミ出し、助かってます



▲ふれあいサロンの支援
みんなで楽しく介護予防

令和6年度 共同募金運動のご報告

(令和7年3月31日現在)

令和6年度に共同募金運動にお寄せいただきました、皆様からのたくさんのあたたかいお気持ちに感謝申し上げますとともに、以下のとおり報告いたします。今後とも共同募金運動へのご協力をお願いいたします。



赤い羽根共同募金

12,174,628円

	件数(件)	金額(円)		件数(件)	金額(円)
戸別募金	39,161	8,890,140	職域募金	48	401,255
法人募金	683	2,183,490	無人募金	8	221,149
街頭募金	13	87,689	個人・団体募金	14	152,904
学校募金	29	188,703	自動販売機	6	49,298

赤い羽根共同募金は、令和7年度に実施する地域福祉事業、福祉施設の機器整備、県域で行われている団体の支援、大規模災害に備えた積立金等に活用されます。



歳末たすけあい募金

5,394,041円

	件数(件)	金額(円)
戸別募金	33,875	5,082,477
個人・団体募金	8	311,564



▲藤枝建設業協同組合 様



▲国際ソロプチミスト藤枝 様

歳末たすけあい募金は、支援を必要としている方への令和6年度「年越し支援金」事業に活用したほか、令和7年度の地域福祉事業等に活用いたします。



高額寄附者の皆様 (1万円以上、順不同)

- 心岳寺 様
- 慈眼寺 様
- 三倉医院 様
- 小林葬祭 様
- 八木医院 様
- 清和不動産 様
- 広幡仏教会 様
- 水野溶接所 様
- 青島中学校 様
- 大洲中学校 様
- 第2開寿園 様
- 青島北小学校 様
- 瀬戸谷中学校 様
- 森耳鼻咽喉科 様
- 岡部町佛教会 様
- 松林山 西蓮寺 様
- 藤枝東高等学校 様
- はまべ整形外科 様
- 瀬古クリニック 様
- 株式会社 福工房 様
- 株式会社 山田組 様
- 宗教法人 盤脚院 様
- 有限会社 マルサ 様
- 岡部町仏教婦人会 様
- ホテルスーパード 様
- 美光産業 株式会社 様
- 大藤瓦斯有限公司 様
- 株式会社 ニシムラ 様
- 司法書士 渥美友弘 様
- 山本機工 株式会社 様
- 株式会社 サンエス 様
- 株式会社 USメック 様
- マツバ製茶株式会社 様
- 藤枝建設業協同組合 様
- 株式会社 サンテック 様
- 有限会社 タシロ精機 様
- 以和貴冷熱 株式会社 様
- 株式会社 佐藤工業所 様
- 桜デンタルクリニック 様
- 保育園きぼう藤枝郡園 様
- 松林工業薬品 株式会社 様
- 株式会社 田子重清里店 様
- 株式会社 田子重田沼店 様
- 藤枝市緑化事業協同組合 様
- トヨタモビリティパーツ 株式会社 静岡支社 様
- 東海道岡部宿にぎわいまつり実行委員会 様
- マジオドライバースクール藤枝校 様
- セブンイレブン藤枝五十海3丁目店 様
- 株式会社 SG防災テクノサービス 様
- 中外製薬工業 株式会社 藤枝工場 様
- 株式会社 ユーマート東海道写楽 様
- すげがやファミリークリニック 様
- さわやかクラブふじえだ連合会 様
- あまの耳鼻咽喉科クリニック 様
- マックスバリュ藤枝薮田店 様
- 静岡家具工業団地協同組合 様
- Baum薫～ばあむくん～ 様
- 株式会社 藤枝農産加工所 様
- 有限会社 森崎モータース 様
- 国際ソロプチミスト藤枝 様
- 藤枝明誠中学校高等学校 様



市内で行う地域福祉を応援します！ “赤い羽根”ふじえだ生き生き助成金 申請のお知らせ

申請方法・問合せ

▶対象となる団体・事業

- ・代表者を含め5人以上の構成員で組織しており、市内の地域福祉推進のために事業を行っていること
- ・会則または規約等があり、団体として独立した経理が行われていること

A ボランティア団体・市民活動団体・障害当事者団体等

- ・福祉のまちづくり・社会参加活動事業
- ・交流・啓発事業
- ・外出事業（障害当事者団体に限る）

B 自治会・町内会・NPO法人等

- ・交流・啓発事業

C 団体発足後3年未満の団体等

- ・新規団体活動事業



▶申請期間

4月11日（金）～5月30日（金）

詳細は「申請の手引き」にてご確認ください

▶申請書・手引きの配布

市社協窓口で配布またはホームページからダウンロードできます。

▶問合せ・書類作成の相談

地域支援係 ☎667-2940 FAX 667-3319

令和6年度実績
申請団体：12団体
交付額 688千円

こんな活動に活用されています



三世代がふれあう
交流活動に



地域全体で交流する
美化活動に

食事
要予約

参加費
無料

夕焼けサロン

「まだ家に帰りたくないな…」

「仕事終わりに誰かと話したいな…」

と思っている人が、

いつ来て、いつ帰ってもいい。

そんなあなたのちょっと一息できる居場所です。

ぜひお越しください。



開催日 令和7年5月16日（金） 他毎月第3金曜日

時間 午後3時～6時30分

※ 日時詳細は2次元コードで要確認

内容 ゲーム、おしゃべり、みんなでクッキング 等

会場 【奇数月】福祉センター きすみれ
（岡部町内谷1400-1）

【偶数月】かいらハウス（前島2-2-5）

申込み 地域支援係 ☎667-2940 FAX 667-3319

その他 食事の提供を希望される方は、数に限りがありますので事前にお申込みください。



私たちは藤枝市の地域福祉の推進を応援します



藤枝・焼津・
静波に5店舗
おまちして
います。

八木石油株式会社

藤枝市郡261-4 TEL 643-4035

レンタル 販売 住宅リフォーム

医療・福祉用具について
気軽に御相談下さい。



静岡福祉サービス

藤枝市水守2丁目1-18

TEL 054-643-3746 FAX 643-3844

屋根・外壁塗装
リフォームは
アップリメイクへ

TVCN
放送中!!

よくわかる! 塗り替え市民講座毎月開催中!!



アップリメイク

0800-100-1641

静岡駿河本店 静岡市駿河区中原123-2 静岡英店ショールーム 静岡市葵区宿谷5-1-7

受け取り忘れていませんか?

地域ダントツの実績!!
相談件数 5,472件以上!!

障害年金

病気やケガで障害を負った方で、一定の条件を満たしていれば
受給することができる「障害年金」。

1日5名様限定!

症状等に応じて年間約

58万円～200万円にも。

病気やけがで働く事に困難がある方、
お気軽にお問い合わせください。

無料
相談会

静岡会場 静岡市葵区伝馬町1-2

12:00～16:00

第460回

5/14 (水)

第465回

6/11 (水)

三島会場 【三島商工会議所】

三島市一番町2-29 13:00～17:00

第467回

6/19 (木)

毎月2回

静岡市・浜松市で開催中!

安心の予約制

20～64歳の皆様へ

対象となる主な傷病

※これらは一部です。
約100種類の傷病が対象となります。

うつ・統合失調症・脳梗塞・脳出血・がん・人工肛門・
人工関節・肝硬変・手足の外傷・心疾患・
知的障害・発達障害・人工透析・目、耳の病気など



静岡・浜松障害年金相談センター

054-293-5445

平日 10:00-17:30

運営:アイアール社会保険労務士法人

アイアール 障害年金

www.irn-nenkin.jp



スマホ対応

藤枝市社会福祉協議会 職員募集

職 種	放課後児童クラブ 指導員		高齢者生きがい対応型 デイサービスセンター藤の里 指導員 (非正規)
	補助指導員 (非正規)	期間限定指導員 (非正規)	
募集人員	若干名	30名	2名
期 間	令和8年3月まで (更新可)	小学校の夏休み期間 のうち30日間	令和8年3月まで (更新可)
業務内容	児童の見守りや安全管理、 室内外での活動準備及び片付け等		レクリエーション活動や日常動作訓練等の支援 利用者の送迎等
資格要件	70歳未満の方で児童の健全育成に熱意がある方 (保育士又は教員免許、社会福祉士等あれば尚良)		・普通自動車免許 (AT限定可) ・介護福祉士、保育士、介護職員初任者研修終了要 件を満たしている者 (ヘルパー2級)
勤務時間	13:00~18:00 ※1日開所、長期休暇時等は 勤務時間の変更有	7:30~18:00までのうち、 シフトによる	8:30~17:00 (休憩1時間) ※時間内で勤務可能な場合は要相談
待 遇	時給1,201円 ※週20時間以上は社保加入	時給1,171円	初任給 月給175,741円 通勤手当あり 社会保険等加入
勤務場所	藤枝市内の児童クラブ		生きがいデイサービスセンター藤の里 藤枝市五十海1-1
問 合 せ	総務企画課放課後児童クラブ係 054-667-2940		藤の里 054-646-7400 担当: 櫻井

予告

令和8年度採用 市社協正規職員募集内容については、5月中旬ごろに決定いたします。
詳細が決まり次第、市社協ホームページで公表いたします。



義援金についてお知らせ

福祉センターきすみれと在宅福祉センターにて受付けた「令和6年度能登豪雨災害義援金」についてご報告します。お寄せいただいた義援金は、市社協より石川県共同募金会に送金しました。お寄せいただいた皆様に、心より感謝申し上げます。

【集計報告】

福祉センターきすみれ受付箱 : 4,699円
在宅福祉センター受付箱 : 679円
合 計 : 5,378円

市社協では、現在、令和7年2月に岩手県大船渡市で発生した林野火災の被災者支援を目的とした「大船渡市赤崎町林野火災による災害義援金」の受付箱を設置し、受付けています。あたたかいご支援よろしくお願いいたします。

ご支援ありがとうございます!

社協会費納入者ご芳名(順不同)

令和7年1月1日~3月31日受付分

賛助会員

・円月荘 様 ・藤枝聖マリア保育園 様

特別会員

・八木石油 株式会社 様
・SDGSホーム藤枝高柳 様



▲岡部中学校 様

ありがとう! あったかココロ

善意銀行寄附者ご芳名(順不同)

令和7年1月1日~3月31日受付分

【現金】

・早川 けい子 様
・中部看護専門学校 桂花祭実行委員 様
・藤枝西高等学校 様 ・藤枝音楽協会 様
・株式会社 リアン 様
・高洲南小学校 様 ・青島小学校 様
・ポップライフ家族の会 様
・広幡 ども園 PTA 様
・志太地区労働者福祉協議会 様
・西益津小学校5年生 様
・匿名 2件

【物品】

・落合 圭子 様 ・金崎 啓子 様
・梅原 美幸 様 ・望月 昭博・鈴子 様
・巻田 浩子 様 ・渡辺 光逸 様
・小林 愛実 様 ・井口 俊和 様
・村上 正次 様
・静岡西高等学校 様 ・藤枝西高等学校 様
・左車町内会 様 ・五平町内会リサイクル部会 様
・第2開寿園 様 ・静岡信用金庫 高洲支店 様
・藤枝造園技能士会 様 ・藤岡自治会 様
・広幡仏教婦人会 様 ・広幡郵便局 様
・ふれあい朝市 様 ・株式会社 市之瀬の里 様
・株式会社 八興造園 様 ・はまべ整形外科 様
・青葉中岩城会 様
・すこやか第1児童クラブ 児童一同 様
・静清高等学校バレー部 様
・ふじっこ児童クラブ 児童一同 様
・藤枝市立青島北中学校 (1組) 特別支援
学級・知的クラス 様
・JFVC (ジャックフルーツボランティアクラブ) 様

・藤枝商工会議所女性会 様
・西益津地区老人会 (梅寿会) 様
・藤枝断酒会 様
・ほっとな居場所おんじま おんじま4948会 様
・JA大井川女性部藤枝ブロック・JA大井
川役職員会藤枝支部 様
・はまゆうの会 様
・クイリグアカデミー藤枝教室 様
・マジョドライバースクール藤枝校 様
・駅南サイクルパーク 様
・明治安田生命藤枝営業所 様
・株式会社ロジテムツムラ 様
・株式会社 村上開明堂ビジネスサービス 様
・藤枝市役所 様 ・匿名 2件

